



Prüfungsordnung des Fachbereichs 4: Soziale Arbeit und Gesundheit der Fachhochschule Frankfurt am Main – University of Applied Sciences für den Bachelor-Studiengang "Allgemeine Pflege" vom 19.12.2007

Aufgrund des § 50 Abs. 1 Nr. 1 des Hessischen Hochschulgesetzes (HHG) in der Fassung vom 31. Juli 2000 (GVBl. I S. 374), zuletzt geändert durch Gesetz vom 18. 12. 2006 (GVBl. I S. 713), hat der Fachbereichsrat des Fachbereichs 4: Soziale Arbeit und Gesundheit, Health and Social Work der Fachhochschule Frankfurt am Main - University of Applied Sciences am 19.12.2007 die nachstehende Prüfungsordnung für den Bachelor-Studiengang „Allgemeine Pflege“ beschlossen. Die Prüfungsordnung entspricht den Allgemeinen Bestimmungen für Prüfungsordnungen mit den Abschlüssen Bachelor und Master an der Fachhochschule Frankfurt am Main – University of Applied Sciences (AB Bachelor/Master) vom 10. November 2004 (Staatsanzeiger für das Land Hessen 2005 S. 519) und ergänzt sie.

Nach § 94 Abs. 4 HHG hat der Präsident der Fachhochschule Frankfurt am Main - University of Applied Sciences die Prüfungsordnung am 14.02.2008 genehmigt. Die Genehmigung ist befristet für die Dauer der Akkreditierung bis zum 30. September 2012.

Inhaltsübersicht

- § 1 Akademischer Grad
- § 2 Regelstudienzeit, Anzahl der ECTS-Punkte (Credits)
- § 3 Module
- § 4 Prüfungen
- § 5 Bachelor-Arbeit und Abschluss-Kolloquium
- § 6 Prüfungsausschuss
- § 7 Meldung und Zulassung zu den Prüfungen
- § 8 Bildung der Gesamtnote
- § 9 Zeugnis, Urkunde und Diploma Supplement
- § 10 Inkrafttreten

Anlagen

Anlage 1: Modulübersicht

Anlage 2: Übersicht der Prüfungsformen und Modulbeschreibungen

Anlage 3: Diploma Supplement



§ 1 Akademischer Grad

Aufgrund der bestandenen Bachelor-Prüfung verleiht die Fachhochschule Frankfurt am Main - University of Applied Sciences den akademischen Grad „Bachelor of Science (B.Sc.)“

§ 2 Regelstudienzeit, Anzahl der ECTS-Punkte (Credits)

- (1) Die Regelstudienzeit für die Erlangung des ersten berufsqualifizierenden Hochschulabschlusses (Bachelor) beträgt einschließlich des Moduls „Bachelor-Arbeit“ sechs Semester.
- (2) Das Studienprogramm umfasst 180 ECTS-Punkte (Credits). Die Credits sind jedem Modul zugeordnet und werden durch den erfolgreichen Abschluss des Moduls erworben. Die Inhalte der Module sowie die Anzahl der in den Modulen zu erwerbenden Credits sind den Modulbeschreibungen (Anlage 1) zu entnehmen.

§ 3 Module

- (1) Das Studienprogramm enthält 20 Module.
- (2) Das Modul „Studium generale“ hat die Studierende oder der Studierende aus dem Programm zum „Studium generale“ der Fachhochschule Frankfurt am Main – University of Applied Sciences im Sinne des § 7 Abs. 12 AB Bachelor/Master auszuwählen.

§ 4 Prüfungen

- (1) Die Art der Modulprüfungen oder Modulteilprüfungen regeln die Modulbeschreibungen (Anlage 1).
- (2) Prüfungen können auf Antrag der Studierenden oder des Studierenden an den Prüfungsausschuss in englischer oder einer anderen Sprache abgelegt werden. Der Prüfungsausschuss entscheidet im Einvernehmen mit den Prüfern oder Prüferinnen.
- (3) Eine Modulprüfung ist bestanden, wenn die Modulprüfungsleistung oder alle dem Modul zugeordneten Modulteilprüfungsleistungen mit mindestens „ausreichend“ (4,0) bewertet wurden. Die Gewichtung von Modulteilprüfungsleistungen bei der Notenbildung ergibt sich aus der jeweiligen Modulbeschreibung.
- (4) Nicht bestandene Modulprüfungsleistungen oder Modulteilprüfungsleistungen können zweimal wiederholt werden. Bestandene Modulprüfungsleistungen oder Modulteilprüfungsleistungen können nicht wiederholt werden.



- (5) Wenn Studierende entsprechende Fachkenntnisse nachweisen, können bis zu 60 creditpoints anerkannt werden.

Der Nachweis erfolgt jeweils einzeln für das

- Grundlagenmodul (15 credits) durch zwei Teilprüfungen:
eine praktische Prüfung (30 Minuten) pflegerischer Standardsituationen im Labor mit 70 % Notengewichtung
und durch eine Klausur (90 Minuten) mit 30 % Notengewichtung
- Aufbaumodul 1 (15 credits) durch zwei Teilprüfungen:
eine praktische Prüfung (30 Minuten) im Labor mit 70 % Notengewichtung
und durch eine Klausur (90 Minuten) mit 30 % Notengewichtung
- Aufbaumodul 2 (15 credits) durch zwei Teilprüfungen:
eine mündliche Prüfung mit praktischen Übungen (mindestens 20 und höchstens 25 Minuten) im Labor mit 70 % Notengewichtung
und durch eine Klausur (90 Minuten) mit 30 % Notengewichtung
- Aufbaumodul 3 (10 credits) durch zwei Teilprüfungen:
eine mündliche Prüfung mit praktischen Übungen (mindestens 20 und höchstens 25 Minuten) mit 70 % Notengewichtung
und durch eine Klausur (90 Minuten) mit 30 % Notengewichtung
- Modul Geschichte und Ethik der Pflege (5 credits) durch eine Klausur (90 Minuten)

Die Studierenden erhalten zur Vorbereitung auf die Prüfung eine Literaturliste, Unterrichtsmaterial und Übungsfragen.

Die Prüfungen zum Nachweis der Vorkenntnisse finden zu Beginn eines jeden Semesters statt.

§ 5

Bachelor-Arbeit und Abschluss-Kolloquium

- (1) Die Ausgabe des Themas für die Bachelor-Arbeit erfolgt nach Zulassung der Studierenden oder des Studierenden zur Bachelor-Arbeit durch den Prüfungsausschuss.
- (2) Die Bearbeitungszeit für die Bachelor-Arbeit beträgt acht Wochen. Sie beginnt mit dem Tag der Ausgabe des Themas. Für das Modul „Bachelor-Arbeit“ werden 12 Credits vergeben.
- (3) Kann der erste Abgabetermin aus Gründen, welche die Studierende oder der Studierende nicht zu vertreten hat, nicht eingehalten werden, so wird die Bearbeitungszeit nach Maßgabe des § 23 Abs. 8 S. 1 AB Bachelor/Master d.h. einmal um die Zeit der Verhinderung, längstens jedoch um vier Wochen verlängert.



- (4) Die Bachelor-Arbeit ist fristgerecht in zwei gehefteten schriftlichen Exemplaren im Prüfungsamt abzugeben. Darüber hinaus ist die Arbeit auf einem digitalen Datenträger im Format eines gängigen Textverarbeitungsprogramms im Prüfungsamt einzureichen.
- (5) Die Bachelor-Arbeit ist Gegenstand eines Abschluss-Kolloquiums. Die Dauer des Kolloquiums beträgt mindestens 30 Minuten und höchstens 45 Minuten. Das Ergebnis des Kolloquiums geht mit einem Gewicht von einem Viertel in die Bewertung des Moduls Bachelor-Arbeit ein.
- (6) Eine nicht bestandene Bachelor-Arbeit einschließlich eines Kolloquiums kann nach Maßgabe des § 18 Abs. 3 AB Bachelor/Master einmal wiederholt werden.

§ 6 Prüfungsausschuss

Der für den Studiengang gebildete Prüfungsausschuss ist für Prüfungsangelegenheiten betreffend den Studiengang nach Maßgabe der AB Bachelor/Master und dieser Prüfungsordnung zuständig.

§ 7 Meldung und Zulassung zu den Prüfungen

- (1) Die Voraussetzungen für die Zulassung zu den Prüfungen ergeben sich aus § 9 AB Bachelor/Master und den Modulbeschreibungen (Anlage 1). Über die Zulassung entscheidet der Prüfungsausschuss.
- (2) Die Anmeldung zu den Prüfungen erfolgt in einem von dem Prüfungsausschuss festzulegenden Antragsverfahren. Der Prüfungsausschuss legt zu Beginn des Semesters den Zeitraum für die Anmeldung zu den Prüfungen fest (Anmeldezeitraum) und gibt sie bekannt. Er gibt ferner den Zeitpunkt bekannt, bis zu dem die Anmeldung ohne Anrechnung auf die zulässigen Versuche zurückgenommen werden kann (Rücknahmezeitpunkt). Nach dem Rücknahmezeitpunkt kommt ein Rücktritt von einer Prüfung, zu der die Studierende oder der Studierende angetreten ist, nur nach Maßgabe des § 15 AB Bachelor/Master in Betracht.

§ 8 Bildung der Gesamtnote

- (1) Die Gesamtnote für die Bachelor-Prüfung errechnet sich aus den Noten der Modulprüfungen wie folgt:
 1. aus der Note des Moduls „Bachelor-Arbeit“ und
 2. dem arithmetischen Mittel der Noten der übrigen 20 Module. Die Note des Moduls „Bachelor-Arbeit“ wird 3-fach gewichtet. Dabei gilt § 14 Abs. 4 S. 2 und 3 der AB Bachelor/Master entsprechend.



- (2) Entsprechend § 14 Abs. 5 der AB Bachelor/Master wird für die Gesamtnote der Bachelor-Prüfung zusätzlich ein ECTS – Rang vergeben.

§ 9

Zeugnis, Urkunde und Diploma Supplement

- (1) Nach bestandener Bachelor-Prüfung erhält die Studierende oder der Studierende ein Zeugnis, die Bachelor-Urkunde und ein Diploma Supplement (Anlage 3) nach Maßgabe des § 21 AB Bachelor/Master.
- (2) In das Zeugnis über die Bachelor-Prüfung sind ergänzend zu den Angaben nach § 21 Abs. 1 S. 2 AB Bachelor/Master die Anzahl der erworbenen Credits und auf Antrag der Studierenden oder des Studierenden das Ergebnis der Prüfungen in den Zusatzmodulen aufzunehmen.

§ 10

Inkrafttreten

Diese Prüfungsordnung tritt am 01. September 2007 zum Wintersemester 2007/2008 in Kraft.

Frankfurt am Main, 24.07.2008

Prof. Dr. Ursula Fasselt
Dekanin Fachbereich 4: Soziale Arbeit und Gesundheit



Anlage 1: Modulübersicht

BSc Allgemeine Pflege (AP)

6. Semester 30 cp	M 10) Spezielle Pflegesituationen Wahlpflicht (10.1 Kindheit, Jugend, 10.2 Alter) 5cp	M 11) Studium Generale 5cp.	M 12) Transformation 2 8 cp	M 13) BA-Arbeit 12 cp
5. Semester 30 cp	M 8) Spezielle Pflegesituationen Wahlpflicht (8.1 Psyche, 8.2 Körper) 5cp	M 9) Sozialpsychologie II, 5cp	M 20a) Transformation 1 20cp	
4. Semester 30 cp	M 7) Pflegeforschung 10 cp		M 18a) Projektstudium 10cp	M 19a) Aufbaumodul 3 10cp
3. Semester 30 cp	Reflexionsmodul mit Hauptworkload	M 6) Klinische Urteilsfähigkeit und Prozessgestaltung 10 cp	M 17a) Aufbaumodul 2 15cp	
2. Semester 30 cp	M 1) Reflexion 5 cp	M 3) Sozialpsychologie I, 5cp	M 4) Gesundheitswesen, -politik, -recht 5 cp	M 5) Geschichte und Ethik der Pflege 5 cp
1. Semester 30cp		M 2) Interaktion 10 cp		M 14 a) Health- and Nursing Informatics 5 cp
			M 15 a) Grundlagenmodul 15cp	
			M 16a) Aufbaumodul 1 15cp	



Anlage 2: Übersicht der Prüfungsformen und Modulbeschreibungen

Module Allgemeine Pflege (B.Sc.)

Modulbezeichnung	ECTS	Semester	Prüfungsform
Modul 1 Reflexion	5 cp	3	Hausarbeit (Bearbeitungszeit 4 Wochen)
Modul 2 Interaktion	10 cp	1	Hausarbeit (Bearbeitungszeit 6 Wochen)
Modul 3 Sozialpsychologie I	5 cp	1	Mündliche Prüfung (mindestens 15 und höchstens 20 Minuten)
Modul 4 Gesundheitswesen, -politik und –recht	5 cp	1	Klausur (90 Minuten)
Modul 5 Geschichte und Ethik der Pflege	5 cp	1	Hausarbeit (Bearbeitungszeit 4 Wochen)
Modul 6 Klinische Urteilsfähigkeit und Prozessgestaltung	10 cp	1	Hausarbeit (Bearbeitungszeit 6 Wochen)
Modul 7 Pflegeforschung	10 cp	1	Zwei Teilprüfungen: 33% Notengewichtung: Klausur Statistik (90 Minuten) 67% Notengewichtung: Klausur Pflegeforschung (240 Minuten)
Modul 8.1 Spezielle Pflegesituationen bei psychischen Erkrankungen	5 cp	1	Hausarbeit (Bearbeitungszeit 4 Wochen)
Modul 8.2 Spezielle Pflegesituationen bei körperlichen Erkrankungen	5 cp	1	Hausarbeit (Bearbeitungszeit 4 Wochen)
Modul 9 Sozialpsychologie II	5 cp	1	Mündliche Prüfung (Mindestens 15 und höchstens 20 Minuten)
Modul 10.1 Spezielle Pflegesituationen in Kindheit und Jugend	5 cp	1	Hausarbeit (Bearbeitungszeit 4 Wochen)
Modul 10.2 Spezielle Pflegesituationen im Alter	5 cp	1	Hausarbeit (Bearbeitungszeit 4 Wochen)
Modul 11 Studium Generale	5 cp	1	Das Modul wird mit einer Prüfungsleistung abgeschlossen. Gemäß § 10 der „Allgemeinen Bestimmungen für Prüfungsordnungen...“ können eine mündliche Prüfung, schriftliche Prüfung oder Projektarbeiten durchgeführt werden. Die Art der Prüfungsleistung ist abhängig von der jeweiligen Ausgestaltung des Moduls „Studium Generale“
Modul 12 Transformation 2	8 cp	1	mündliche Verteidigung eines –Proposals (mindestens 20 und höchstens 25 Minuten)
Modul 13 Bachelor-Arbeit	12 cp	1	Bachelorarbeit (Bearbeitungszeit 8 Wochen) Abschluss-Kolloquium (Dauer: mindestens 30 Minuten und höchstens 45 Minuten)
Modul 14 a Gesundheits- und Pflegeinformatik	5 cp	1	Hausarbeit (Bearbeitungszeit 6 Wochen)
Modul 15 a Grundlagenmodul Pflegehandlungen	15 cp	1	Zwei Teilprüfungsleistungen: 30% Notengewichtung: Klausur (90 Minuten) 70% Notengewichtung: mündliche Prüfung mit praktischen Übungen (Mindestens 20 und höchstens 25 Minuten)
Modul 16 a Aufbaumodul 1 Pflegehandlungen	15 cp	1	Zwei Teilprüfungsleistungen: 30% Notengewichtung: Klausur (90 Minuten) 70% Notengewichtung: mündliche Prüfung mit praktischen Übungen (20-25 Minuten)



Modul 17 a Aufbaumodul 2 Pfle gehandlungen	15 cp	1	Zwei Teilprüfungsleistungen: 30% Notengewichtung: Klausur (90 Minuten) 70% Notengewichtung: mündliche Prüfung mit praktischen Übungen, (Mindestens 20 und höchstens 25 Minuten)
Modul 18 a Projektstudium	10 cp	1	Projektarbeit (Bearbeitungszeit 4 Wochen) mit mündlicher Präsentation (20-25 Minuten), Notengewichtung: je 50 %
Modul 19 a Aufbaumodul 3 Pfle gehandlungen	10 cp	1	Zwei Teilprüfungsleistungen: 30% Notengewichtung: Klausur (90 Minuten) 70% Notengewichtung: mündliche Prüfung mit praktischen Übungen (20-25 Minuten)
Modul 20 a Transformation I	20 cp	1	Projektarbeit (Bearbeitungszeit 6 Wochen) mit mündlicher Präsentation (20-25 Minuten), Notengewichtung: je 50 %



Modul 1: Reflexion	
Studiengang	B.Sc. Allgemeine Pflege
Verwendbarkeit	Das Modul ist im Bachelorstudiengang „B.Sc. Allgemeine Pflege mit Schwerpunkt“ verwendbar
Dauer	drei Semester
Credits	5
Voraussetzungen für die Teilnahme am Modul notwendig / empfohlen	Empfohlen: - Teilnahme an den Präsenzveranstaltungen des Moduls wird erwartet - Bereitschaft zur Auseinandersetzung mit der eigenen Person im beruflichen Kontext
Voraussetzungen für die Teilnahme an der Modulprüfung	Keine
Modulprüfung	Hausarbeit (Bearbeitungszeit 4 Wochen)
Lernergebnis/ Kompetenzen	Die Studierenden sind fähig: <ul style="list-style-type: none"> • eigene berufsbezogene (Vor-)Erfahrungen zu reflektieren, ihre Bedeutung in konkreten beruflichen Situationen zu erkennen und eigenes Handeln kritisch zu hinterfragen • Perspektivwechsel vorzunehmen • Kritik- und Konfliktfähigkeit als Grundlage der beruflichen Arbeit zu akzeptieren und als Charakterzug zu integrieren • Die eigene Person als wichtiges Werkzeug in die berufliche Tätigkeit einzubringen und soziale Beziehungen im beruflichen Kontext bewusst zu gestalten • Konflikte in konkreten Situationen zu erkennen, zu beurteilen und situativ angemessen damit umzugehen • Beziehungen aufzubauen und zu erhalten • Mit berufsbedingten Belastungen umzugehen und in Belastungssituationen flexibel zu reagieren • Moralische Grundlagen ihres beruflichen Handelns zu beschreiben Außerfachliche Kompetenzen (10%): <ul style="list-style-type: none"> • ihre Studienmotivation und –ziel zu benennen und in ihr soziales Umfeld einzuordnen • eigenes Lernverhalten und Zeitmanagement zu identifizieren und zur Erreichung der Studienziele gezielt anzuwenden.
Inhalte	Eigene, berufsbezogene (Vor-)erfahrungen und deren Bedeutung in konkreten beruflichen Situationen, selbstkritisches Hinterfragen von eigenem Handeln, Grundlagen professionellen Handelns, Kritik- und Konfliktfähigkeit, Umgang mit berufsbedingten Belastungen, moralische Grundlagen des beruflichen Handelns, Studienmotivation, Lernverhalten, Zeitmanagement.
Lehrformen	Seminar, Übung, reflexive und interaktive Besprechung von konkreten Fallbeispielen, Erfahrungsaustausch
Arbeitsaufwand (h)/ Gesamtworkload	3 SWS = 45 Stunden Lehre, 105 Stunden Selbststudium
Sprache	Deutsch
Häufigkeit des Angebots	jährlich



Modul 2: Interaktion	
Studiengang	B.Sc. Allgemeine Pflege
Verwendbarkeit	Das Modul ist im Bachelorstudiengang „B.Sc. Allgemeine Pflege mit Schwerpunkt“ verwendbar
Dauer	1 Semester
Credits	10
Voraussetzungen für die Teilnahme am Modul notwendig / empfohlen	Empfohlen: - Teilnahme an den Präsenzveranstaltungen des Moduls wird erwartet - Kenntnis der Literatur von Schulz von Thun - Bereitschaft zur Einübung und Reflexion körperlicher Beziehungsgestaltung in der Pflege
Voraussetzungen für die Teilnahme an der Modulprüfung	Keine
Modulprüfung	Hausarbeit (Bearbeitungszeit 6 Wochen)
Lernergebnis/ Kompetenzen	Die Studierenden sind fähig <ul style="list-style-type: none"> • Kommunikation im verbalen und nonverbalen Bereich sowie schriftlichen Bereich innerhalb einer spezifizierten Pflegebeziehung und zwischen Fachpersonen zu kennen, verstehen und anzuwenden • Die eigene Person als wichtiges Werkzeug in der beruflichen Pflgetätigkeit wahrzunehmen • professionelle Beziehungen aufzubauen • wissenschaftliche Arbeitstechniken der Pflegewissenschaft anzuwenden Außerfachliche Kompetenzen (20%): <ul style="list-style-type: none"> • Basiswissen der verbalen und nonverbalen Kommunikationsfähigkeit zu kennen, verstehen und anzuwenden • Basiswissen zu Techniken wissenschaftlichen Arbeitens zu kennen, verstehen und anzuwenden
Inhalte	Kommunikationstheorien, Aktivitas-Konzept, Grundlagen der Technik wissenschaftlichen Arbeitens
Lehrformen	Vorlesungen und Übungen
Arbeitsaufwand (h)/ Gesamtworkload	5 SWS = 75 Stunden Lehre, 225 Stunden Selbststudium
Sprache	Deutsch
Häufigkeit des Angebots	jährlich



Modul 3: Sozialpsychologie I	
Studiengang	B.Sc. Allgemeine Pflege
Verwendbarkeit	Das Modul ist im Bachelorstudiengang „B.Sc. Allgemeine Pflege mit Schwerpunkt“ verwendbar
Dauer	1 Semester
Credits	5
Voraussetzungen für die Teilnahme am Modul notwendig / empfohlen	Empfohlen: - Lesekenntnisse Englisch
Voraussetzungen für die Teilnahme an der Modulprüfung	keine
Modulprüfung	Mündliche Prüfung (mindestens 15 und höchstens 20 Minuten)
Lernergebnis/ Kompetenzen	Die Studierenden sind fähig <ul style="list-style-type: none"> • die Grundlagen der Sozialisation darzustellen und auf professionelle Pflegebeziehungen zu übertragen, • die Bedeutung der Sozialisation für ausgewählte Problemfelder des Gesundheitswesens zu beschreiben und ihren Einfluss zu analysieren • unterschiedliche Aspekte der Sozialisation und ihre Wechselwirkung miteinander in Beziehung zu setzen und kritisch zu vergleichen. Außerfachliche Kompetenzen (15%): <ul style="list-style-type: none"> • Texte zusammenzufassen
Inhalte	Sozialisation in Familie und sich wandelnder Gesellschaft unter besonderer Berücksichtigung psychischer, sozialer, kultureller und geschlechtsspezifischer Bedingungen. Konflikte und Interaktionen zwischen Individuum und Gesellschaft in unterschiedlichen Entwicklungsphasen und Lebenslagen
Lehrformen	Vorlesung, Seminar, Einzel- und Gruppenübung
Arbeitsaufwand (h)/ Gesamtworkload	4 SWS = 60 Stunden Lehre, 90 Stunden Selbststudium
Sprache	Deutsch
Häufigkeit des Angebots	jährlich



Modul 4: Gesundheitswesen, -politik und -recht	
Studiengang	B.Sc. Allgemeine Pflege
Verwendbarkeit	Das Modul ist im Bachelorstudiengang „B.Sc. Allgemeine Pflege mit Schwerpunkt“ verwendbar
Dauer	1 Semester
Credits	5
Voraussetzungen für die Teilnahme am Modul notwendig / empfohlen	keine
Voraussetzungen für die Teilnahme an der Modulprüfung	keine
Modulprüfung	Klausur (90 Minuten)
Lernergebnis/ Kompetenzen	<p>Die Studierenden sind fähig</p> <ul style="list-style-type: none"> • Aufbau, Struktur und Herausforderungen des Gesundheits- und Sozialwesens vor dem Hintergrund gesellschafts- und sozialpolitischer Zusammenhänge und Veränderungsprozesse zu beurteilen • die für die Pflege relevanten Rechtsbereiche zu benennen und zu beschreiben • die Strukturen des Gesundheits- und Sozialwesens zu beschreiben <p>Außerfachliche Kompetenzen (15%):</p> <ul style="list-style-type: none"> • Eigenständig und kritisch zu argumentieren.
Inhalte	<p>Geschichte und Entwicklung des Gesundheitswesens, Entwicklungen und Trends im Gesundheitswesen (national und international), Institutionen im Gesundheitswesen, Demographie und Dienstleistung, aktuelle gesundheitspolitische Reformvorhaben.</p> <p>Recht in der Pflege (insb. Haftungsrecht, Betreuungsrecht, Kranken- und Pflegeversicherung)</p>
Lehrformen	Vorlesung, Seminar, Übung
Arbeitsaufwand (h)/ Gesamtworkload	6 SWS = 90 Stunden Lehre, 60 Stunden Selbststudium
Sprache	Deutsch
Häufigkeit des Angebots	jährlich



Modul 5: Geschichte und Ethik der Pflege	
Studiengang	B.Sc. Allgemeine Pflege
Verwendbarkeit	Das Modul ist im Bachelorstudiengang „B.Sc. Allgemeine Pflege mit Schwerpunkt“ verwendbar
Dauer	1 Semester
Credits	5
Voraussetzungen für die Teilnahme am Modul notwendig / empfohlen	Empfohlen: - Modul 2: Interaktion - Lesekenntnis Englisch
Voraussetzungen für die Teilnahme an der Modulprüfung	keine
Modulprüfung	Hausarbeit (Bearbeitungszeit 4 Wochen)
Lernergebnis/ Kompetenzen	Die Studierenden sind fähig <ul style="list-style-type: none"> • einen Fachdisput zu führen • Kritisch zu denken • Ethische und moralische Kriterien in Kommunikation und Urteilsbildung zu benennen • die Geschichte der Pflege unter den Schwerpunkten Ethik, Professionalisierung, Genderaspekten und Nationalsozialismus darzustellen • derzeitige Problematiken der Pflegeprofessionalisierung unter spezifischen Aspekten zu beurteilen Außerfachliche Kompetenzen (15%): <ul style="list-style-type: none"> • selbständiger und sicherer wissenschaftlich zu arbeiten
Inhalte	Kritisches Denken in der Pflege (Argumentation, Analyse, Disput, Fachsprache) Grundlagen der Geschichte der Pflege in Bezug zu philosophischen Strömungen und ethischem Wert und -Wertewandel der entsprechenden Zeit. Entwicklung der Profession vom Altertum bis zur Neuzeit, politische und fachliche nationale und internationale Pflegeorganisationen (z.B. ICN, DPR, DV-Pflegewissenschaft, EWMA) Bestimmung und inhaltliche Füllung der Begriffe: Ethik, Philosophie, Profession.
Lehrformen	Vorlesung, Seminar, Gruppenarbeit, Einzelarbeit
Arbeitsaufwand (h)/ Gesamtworkload	4 SWS = 60 Stunden Lehre, 90 Stunden Selbststudium
Sprache	Deutsch
Häufigkeit des Angebots	jährlich



Modul 6: Klinische Urteilsfähigkeit und Prozessgestaltung	
Studiengang	B.Sc. Allgemeine Pflege
Verwendbarkeit	Das Modul ist im Bachelorstudiengang „B.Sc. Allgemeine Pflege mit Schwerpunkt“ verwendbar
Dauer	1 Semester
Credits	10 cp
Voraussetzungen für die Teilnahme am Modul notwendig / empfohlen	Empfohlen: - Modul 5: Geschichte und Ethik der Pflege - Lesekenntnisse Englisch
Voraussetzungen für die Teilnahme an der Modulprüfung	keine
Modulprüfung	Hausarbeit (Bearbeitungszeit 6 Wochen)
Lernergebnis/ Kompetenzen	Die Studierenden sind fähig zu pflegeprozessorientiertem theoriebasiertem – auch einzelfallbezogenen – Denken. Sie können <ul style="list-style-type: none"> • den diagnostischen Prozess mit Identifizierung geeigneter Assessments und Formulierung von Pflegediagnosen durchführen • den diagnostischen Prozess reflektieren • Pflegeziele formulieren und bewerten • eine theoriegeleitete Pflege planen und begründen • Pflege als Partizipations- und Aushandlungsprozess zwischen Leistungsanbietern und Pflegeempfängern und anderen Akteuren des Gesundheitswesens reflektieren Außerfachliche Kompetenzen (15%): <ul style="list-style-type: none"> • Direkte Pflege als Ergebnis der Vernetzung verschiedener Systeme begründen.
Inhalte	Pflegeprozess, Pflegetheorien
Lehrformen	Vorlesung, Seminar, Gruppenarbeit, Übungen
Arbeitsaufwand (h)/ Gesamtworkload	8 SWS = 120 Stunden Lehre, 180 Stunden Selbststudium
Sprache	Deutsch
Häufigkeit des Angebots	jährlich



Modul 7: Pflegeforschung	
Studiengang	B.Sc. Allgemeine Pflege
Verwendbarkeit	Das Modul ist im Bachelorstudiengang „B.Sc. Allgemeine Pflege mit Schwerpunkt“ verwendbar
Dauer	1 Semester
Credits	10 cp
Voraussetzungen für die Teilnahme am Modul notwendig / empfohlen	Empfohlen: - Modul 14 a. Gesundheits- und Pflegeinformatik - Lesekenntnisse in englischer Sprache
Voraussetzungen für die Teilnahme an der Modulprüfung	keine
Modulprüfung	Zwei Teilprüfungen: 33% Notengewichtung: Klausur Statistik (90 Minuten) 67% Notengewichtung: Klausur (240 Minuten)
Lernergebnis/ Kompetenzen	Die Studierenden sind fähig, qualitative und quantitative Forschungsergebnisse zu verstehen, auf ihre Aussagekraft und Anwendbarkeit hin kritisch zu reflektieren und hinsichtlich ihrer Umsetzung zu bewerten. Sie können <ul style="list-style-type: none"> • die Notwendigkeit von Forschung für die Pflegequalität erläutern • Forschungsfragen formulieren • Ausgewählte Forschungsdesigns identifizieren • Ausgewählte statistische Verfahren verstehen und bewerten • Forschungsstudien kritisch analysieren und bewerten. Außerfachliche Kompetenzen (10%): <ul style="list-style-type: none"> • Gliederungen und Inhalte von wissenschaftlichen Publikationen im Rahmen von Forschungsarbeiten erläutern
Inhalte	Grundlagenwissen zum Forschungsprozess, Methodologie, ausgewählte qualitative und quantitative Designs, Evidence-based Nursing, Analyse und Bewertung von Studien, Umsetzung von Studienergebnissen in konkreten Pflegesituationen, Grundlagenwissen zu Verfahren der beschreibenden und schließenden Statistik
Lehrformen	Vorlesung, Seminar, Übung, Gruppenarbeit, kollegiale Gruppenarbeit, e-learning
Arbeitsaufwand (h)/ Gesamtworkload	6,5 SWS = 97.5 Stunden Lehre, 202.5 Stunden Selbststudium
Sprache	Deutsch
Häufigkeit des Angebots	Jährlich



Wahlpflichtmodul 8.1: Spezielle Pflegesituationen bei psychischen Erkrankungen	
Studiengang	B.Sc. Allgemeine Pflege
Verwendbarkeit	Das Modul ist im Bachelorstudiengang „B.Sc. Allgemeine Pflege mit Schwerpunkt“ verwendbar
Dauer	ein Semester
Credits	5
Voraussetzungen für die Teilnahme am Modul notwendig / empfohlen	Empfohlen: - Modul 4: Gesundheitswesen, –politik und –recht, Modul 6: Klinische Urteilsfähigkeit und Prozessgestaltung, Modul 7: Pflegeforschung, Modul 3: Sozialpsychologie I
Voraussetzungen für die Teilnahme an der Modulprüfung	Keine
Modulprüfung	Hausarbeit (Bearbeitungszeit 4 Wochen)
Lernergebnis/ Kompetenzen	<p>Die Studierenden sind fähig zur Analyse und Problemlösung in komplexen durch psychische Krankheit, Behinderung und/oder Gebrechlichkeit bedingte Pflegesituationen im Rahmen des Pflegeprozesses. Sie können:</p> <ul style="list-style-type: none"> • pflegerische Erfordernisse der Prävention und Therapie bei unterschiedlichen Einschränkungen und Behinderungen psychisch Kranker erkennen, bestimmen und begründen • relevante Pflegekonzepte für Prävention und Therapie psychisch Kranker identifizieren und kritisch vergleichen • professionell mit affektiver Betroffenheit umgehen • den Einfluss somatischer, psychischer und sozialer Bedingungen auf die Pflegesituation bewerten • moralische Aspekte von Pflegesituationen bei psychischen Erkrankungen erkennen, ethisch reflektieren und in die Handlungsbegründung einbeziehen <p>Außerfachliche Kompetenzen (15%):</p> <ul style="list-style-type: none"> • derzeitige Angebote für psychisch Hilfe- und Pflegebedürftige im Rahmen von Systemen beurteilen (Systemische Kompetenzen, vernetztes Denken)
Inhalte	Psychiatrische, psychosomatische und psychotherapeutische Fragestellungen der Pflege, Krankheitslehre unterschiedlicher Schulen, Therapeutische Ansätze, Prophylaktische Möglichkeiten, Tätigkeitsfelder, Psychische und geistige Behinderung, der Einfluss von Körper- und Sinnesbehinderung auf die psychische Entwicklung, Hilfsmittelbedarf und Wohnraumanpassung für Menschen mit geistiger Behinderung
Lehrformen	Seminar, Einzel- und Gruppenübung
Arbeitsaufwand (h)/ Gesamtworkload	4 SWS = 60 Stunden Lehre, 90 Stunden Selbststudium
Sprache	Deutsch
Häufigkeit des Angebots	Jährlich



Wahlpflichtmodul 8.2: Spezielle Pflegesituationen bei körperlichen Erkrankungen	
Studiengang	B.Sc. Allgemeine Pflege
Verwendbarkeit	Das Modul ist im Bachelorstudiengang „B.Sc. Allgemeine Pflege mit Schwerpunkt“ verwendbar
Dauer	Ein Semester
Credits	5
Voraussetzungen für die Teilnahme am Modul notwendig / empfohlen	Empfohlen: - Modul 4: Gesundheitswesen, –politik und –recht, Modul 6: Klinische Urteilsfähigkeit und Prozessgestaltung, Modul 7: Pflegeforschung, Modul 9: Sozialpsychologie I
Voraussetzungen für die Teilnahme an der Modulprüfung	keine
Modulprüfung	Hausarbeit (Bearbeitungszeit 4 Wochen)
Lernergebnis/ Kompetenzen	<p>Die Studierenden sind fähig zur Analyse und Problemlösung in komplexen durch physische Krankheit, Behinderung und/oder Gebrechlichkeit bedingte Pflegesituationen im Rahmen des Pflegeprozesses. Sie können:</p> <ul style="list-style-type: none"> • pflegerische Erfordernisse der Prävention und Therapie bei unterschiedlichen Einschränkungen und Behinderungen physisch Kranker erkennen, bestimmen und begründen • relevante Pflegekonzepte der Prävention und Therapie für physisch Kranke identifizieren und kritisch vergleichen • den Einfluss somatischer, psychischer und sozialer Bedingungen auf die Pflegesituation bewerten • moralische Aspekte von Pflegesituationen bei physischen Erkrankungen erkennen, ethisch reflektieren und in die Handlungsbegründung einbeziehen <p>Außerfachliche Kompetenzen (15%):</p> <ul style="list-style-type: none"> • derzeitige Angebote für physisch Hilfe- und Pflegebedürftige im Rahmen von Systemen beurteilen (Systemische Kompetenzen, vernetztes Denken)
Inhalte	<p>Alltagserleben bei ausgewählten somatischen Krankheiten in verschiedenen Sektoren des Gesundheitssystems, Rolle der Angehörigen, krankheitsspezifische Assessments und Interventionen, Bewertung und Einsatz von krankheitsspezifischen Reviews/ Leitlinien/Guidelines/ Expertenstandards</p> <p>Spezifische Bedürfnisse behinderter Menschen im Krankenhaus, stationärer Altenpflege, häuslicher Pflege, Einsatz von Hilfsmitteln, Wohnraumanpassung.</p>
Lehrformen	Seminar, Einzel- und Gruppenübung
Arbeitsaufwand (h)/ Gesamtworkload	4 SWS = 60 Stunden Lehre, 90 Stunden Selbststudium
Sprache	Deutsch
Häufigkeit des Angebots	jährlich



Modul 9: Sozialpsychologie II	
Studiengang	B.Sc. Allgemeine Pflege
Verwendbarkeit	Das Modul ist im Bachelorstudiengang „B.Sc. Allgemeine Pflege mit Schwerpunkt“ verwendbar
Dauer	1 Semester
Credits	5
Voraussetzungen für die Teilnahme am Modul notwendig / empfohlen	Empfohlen: - Modul 3: Sozialpsychologie I
Voraussetzungen für die Teilnahme an der Modulprüfung	keine
Modulprüfung	Mündliche Prüfung (Mindestens 15 und höchstens 20 Minuten)
Lernergebnis/ Kompetenzen	<p>Die Studierenden sind fähig</p> <ul style="list-style-type: none"> • Grundlagen unterschiedlicher Krankheitstheorien darzustellen und ihren Einfluss auf die professionelle Pflege zu übertragen • unterschiedliche Krankheitstheorien in ausgewählten Problemfeldern und Pflegebeziehungen anzuwenden und ihren Einfluss zu analysieren • das Verständnis von Behinderung zu reflektieren • Altern als lebenslangen bio-psycho-sozialen Prozess zu beschreiben und Einflüsse altersbedingter Veränderungen auf konkrete Pflegesituationen zu analysieren • unterschiedliche Aspekte von Krankheitstheorien, Behinderung und Lebensalter und ihre Wechselwirkung miteinander in Beziehung zu setzen und kritisch zu vergleichen <p>Außerfachliche Kompetenzen (20 %):</p> <ul style="list-style-type: none"> • Lerninhalte mit aktuellen gesellschafts- und gesundheitspolitischen Themen zu verknüpfen
Inhalte	<p>Theoretische Ansätze zum Verständnis von Gesundheit und Krankheit</p> <p>Gerontologische Grundlagen der demographischen Entwicklung, Gesundheit und Krankheit im Alter</p> <p>Unterschiedliche Alternsmodelle</p> <p>Psychosoziale Entwicklungsaufgaben des Alterns</p> <p>Definitionen von Behinderung, sozialpsychologische Aspekte von Behinderung</p>
Lehrformen	Vorlesung, Seminar, Einzel- und Gruppenübung
Arbeitsaufwand (h)/ Gesamtworkload	4 SWS = 60 Stunden Lehre, 90 Stunden Selbststudium
Sprache	Deutsch
Häufigkeit des Angebots	jährlich



Wahlpflichtmodul 10.1: Spezielle Pflegesituationen in Kindheit und Jugend	
Studiengang	B.Sc. Allgemeine Pflege
Verwendbarkeit	Das Modul ist im Bachelorstudiengang „B.Sc. Allgemeine Pflege mit Schwerpunkt“ verwendbar
Dauer	1 Semester
Credits	5
Voraussetzungen für die Teilnahme am Modul notwendig / empfohlen	Empfohlen. - Modul 4: Gesundheitswesen, –politik und –recht, Modul 6: Klinische Urteilsfähigkeit und Prozessgestaltung, Modul 7: Pflegeforschung, Modul 9: Sozialpsychologie II
Voraussetzungen für die Teilnahme an der Modulprüfung	Keine
Modulprüfung	Hausarbeit (Bearbeitungszeit 4 Wochen)
Lernergebnis/ Kompetenzen	<p>Die Studierenden sind fähig zur Analyse und Problemlösung in speziellen komplexen Pflegesituationen in Kindheit und Jugend durch Krankheit, Behinderung und/oder Gebrechlichkeit im Rahmen des Pflegeprozesses. Sie können:</p> <ul style="list-style-type: none"> • pflegerische Erfordernisse bei unterschiedlichen Einschränkungen und Behinderungen in Kindheit und Jugend erkennen, bestimmen und begründen • relevante Pflegekonzepte für Hilfebedürftige in Kindheit und Jugend identifizieren und kritisch vergleichen • professionell mit affektiver Betroffenheit umgehen • den Einfluss somatischer, psychischer und sozialer Bedingungen auf die Pflegesituation bewerten • ethische Fragestellungen erkennen und beurteilen können. <p>Außerfachliche Kompetenzen (15%):</p> <ul style="list-style-type: none"> • derzeitige Angebote für Hilfe- und Pflegebedürftigkeit in Kindheit und Jugend im Rahmen von Systemen beurteilen (Systemische Kompetenzen, vernetztes Denken)
Inhalte	<p>Ethik der Pflege von Menschen mit Behinderungen: Bioethik, Praenatale Diagnostik, Prävention, Früherkennung, Frühförderung</p> <p>Pflege und Pädagogik: Besonderheiten der psychosozialen und kognitiven Entwicklung im Kinder- und Jugendalter, berufliche Integration, Körper und Körperwahrnehmung, Sexualität, Elternschaft, Erwachsensein und Selbständiges Leben, Sterbebegleitung und Tod</p> <p>Familiale Betreuung und Pflege: Beratung pflegender Angehöriger, Hilfsmittelberatung</p> <p>Pflegerische Aspekte der Rehabilitation: Modelle, Trainingsprogramme, Integrative Maßnahmen im Wohnbereich, Beruf und Freizeit</p> <p>Pflegesituation und Betreuungsprozeß: Planung, Macht und Gewalt, interkulturelle Aspekte</p>
Lehrformen	Seminar, Einzel- und Gruppenübung, Selbststudium
Arbeitsaufwand (h)/ Gesamtworkload	4 SWS = 60 Stunden Lehre, 90 Stunden Selbststudium
Sprache	Deutsch
Häufigkeit des Angebots	Jährlich



Wahlpflichtmodul 10.2: Spezielle Pflegesituationen im Alter	
Studiengang	B.Sc. Allgemeine Pflege
Verwendbarkeit	Das Modul ist im Bachelorstudiengang „B.Sc. Allgemeine Pflege mit Schwerpunkt“ verwendbar
Dauer	1 Semester
Credits	5
Voraussetzungen für die Teilnahme am Modul	Empfohlen: - Modul 4: Gesundheitswesen, –politik und –recht, Modul 6: Klinische Urteilsfähigkeit und Prozessgestaltung, Modul 7: Pflegeforschung, Modul 9: Sozialpsychologie II
Voraussetzungen für die Teilnahme an der Modulprüfung	Keine
Modulprüfung	Hausarbeit (Bearbeitungszeit 4 Wochen)
Lernergebnis/ Kompetenzen	<p>Die Studierenden sind fähig zur Analyse und Problemlösung in speziellen komplexen Pflegesituationen im höheren Lebensalter durch Krankheit, Behinderung und/oder Gebrechlichkeit im Rahmen des Pflegeprozesses. Sie können:</p> <ul style="list-style-type: none"> • pflegerische Erfordernisse bei unterschiedlichen gesundheitlichen Einschränkungen und Behinderungen im höheren Lebensalter erkennen, bestimmen und begründen • relevante Pflegekonzepte für ältere Menschen mit Pflegebedarf indizieren und in den Pflegeprozess integrieren • die Notwendigkeit und Gestaltung professioneller Nähe und Distanz in der Altenpflege kritisch und selbstkritisch reflektieren • den Einfluss somatischer, psychischer, sozial-kultureller, ökologischer und ökonomischer Bedingungen und Interaktionseffekte auf die Pflegesituation im Alter bewerten • moralische Aspekte von Pflegesituationen älterer Menschen erkennen, ethisch reflektieren und in die Handlungsbegründung einbeziehen • Interventionen nach Qualitätskriterien beurteilen und in die komplexen formalen und informellen Hilfesysteme für ältere Mitbürgerinnen und Mitbürger einordnen <p>Außerfachliche Kompetenzen (15%): Auswahl und Evaluation professioneller Interventionen zur Hilfe von Individuen oder Gruppen derzeitige Angebote in Bezug auf Hilfe- und Pflegebedürftigkeit im Alter im Rahmen von Systemen zu beurteilen (Systemische Kompetenzen, vernetztes Denken)</p>
Inhalte	<p>Überblick über Pflegebedarfe und Pflegeverläufe älterer Menschen (Epidemiologie, Assessments)</p> <p>Allgemeine und spezielle Interventionskonzepte für ältere Menschen mit Pflegebedarf und ihre Angehörigen</p> <p>Lebens- und Wohnformen älterer Menschen mit vorliegender oder potentieller Hilfe- und Pflegebedürftigkeit</p> <p>Ausgewählte komplexe Pflegesituationen (z.B. bei körperlicher oder geistiger Behinderung, Verwirrtheit, Mangelernährung, im Sterbeprozess)</p> <p>Konzepte biografischen Arbeitens (incl. Kompetenztheorien, Lebensqualität)</p> <p>Beziehungsgestaltung in der Pflege älterer Menschen mit Pflegebedarf</p> <p>Ethik der Pflege älterer Menschen mit gesundheitlichen Einschränkungen und Behinderungen</p> <p>Qualitätssicherung und Qualitätsentwicklung in der Pflege älterer Menschen (einschließlich abgestufter und diversifizierter Qualifikation)</p>
Lehrformen	Seminar, Einzel- und Gruppenübung
Arbeitsaufwand (h)/ Gesamtworkload	4 SWS = 60 Stunden Lehre, 90 Stunden Selbststudium
Sprache	Deutsch
Häufigkeit des Angebots	Jährlich



Modul 11: Studium Generale	
Studiengang / Verwendbarkeit	Das Modul findet im Rahmen des Studium Generale in allen Studiengängen Verwendung
Dauer	1 Semester
Credits	5
Voraussetzung für die Teilnahme am Modul	Keine
Voraussetzung für die Teilnahme an der Modulprüfung	Keine
Modulprüfung	Das Modul wird mit einer Prüfungsleistung abgeschlossen. Gemäß § 10 der „Allgemeinen Bestimmungen für Prüfungsordnungen...“ können eine mündliche Prüfung, schriftliche Prüfung oder Projektarbeiten durchgeführt werden. Die Art der Prüfungsleistung ist abhängig von der jeweiligen Ausgestaltung des Moduls „Studium Generale“
Lernergebnis/Kompetenzen	<p>Das Modul zum „Studium Generale“ bildet das Profilmerkmal der Interdisziplinarität der FH FFM auf der Ebene der einzelnen Studiengänge ab. Dieses Modul ist nicht zu verwechseln mit einem additiven Modul zur Vermittlung außerfachlicher Schlüssel-Kompetenzen. Es handelt sich vielmehr um ein Modul, bei dem aus den vier bzw. aus mindestens drei Fachbereichen zu einem Querschnittsthema fachliche Beiträge kreativ verknüpft und den Studierenden aller Fachbereiche zum Kompetenzerwerb verpflichtend angeboten werden.</p> <p>Das Modul „Studium generale“ vermittelt die folgenden Kompetenzen: Die Studierenden</p> <ul style="list-style-type: none"> • sind zu interdisziplinärem Denken und kooperativem Handeln fähig; • überwinden die Begrenztheit ihrer fachspezifischen Denkweisen (Theorien und Methoden); • sind in der Lage, naturwissenschaftliche und technische, wirtschaftliche und rechtliche, kulturelle, soziale und persönliche Aspekte am Beispiel eines Querschnitt-Themas zu erkennen, diese gegeneinander abzuwägen und ganzheitlich zu reflektieren; • können Zusammenhänge ihres Fachs im Raum unterschiedlicher wissenschaftlicher Disziplinen sowie gesellschaftlicher Interessen verständlich machen (kommunizieren, präsentieren und argumentieren); • reflektieren die Wirkungen und Folgen ihrer beruflichen und gesellschaftlichen Tätigkeit und können daraus Konsequenzen für ihr eigenes Handeln ableiten.
Inhalte	Ein Querschnittsthema unter Beteiligung von mindestens drei Fachbereichen, z.B. Demografischer Wandel, Energie, Ethik, Fundraising, Gender Mainstreaming, Gläserner Mensch, Globalisierung, Kommunikation und Medien, Krisenintervention und Versagensprävention, Managing Diversity, Mobilität, Musik, Organisationsentwicklung, Wirtschaftspolitik, Wissenschaftskonzepte etc.
Lehrformen	Seminar
Arbeitsaufwand (h) / Gesamtworkload	150 h
Sprache	Deutsch
Häufigkeit des Angebotes	Jedes Semester



Modul 12: Transformation 2 "Studium – Beruf"	
Studiengang	B.Sc. Allgemeine Pflege
Verwendbarkeit	Das Modul ist im Bachelorstudiengang „B.Sc. Allgemeine Pflege mit Schwerpunkt“ verwendbar
Dauer	ein Semester
Credits	8 cp
Voraussetzungen für die Teilnahme am Modul notwendig / empfohlen	Empfohlen: - Module 4, 6, 7, 9, 14 a – 20 a - Zeitnahe Anmeldung zur Bachelorarbeit
Voraussetzungen für die Teilnahme an der Modulprüfung	keine
Modulprüfung	mündliche Verteidigung eines Proposal (mindestens 20 und höchstens 25 Minuten)
Lernergebnis/ Kompetenzen	Die Studierenden sind fähig: <ul style="list-style-type: none"> • ein bearbeitbares Bachelorarbeits-Thema zu identifizieren • das Vorgehen zur Bearbeitung der Thematik einschließlich Zeitmanagement zu planen (Bachelor-Proposal) • Wege, Adressaten und Methoden der Stellensuche kennen und anwenden zu können Außerfachliche Kompetenzen (20%): <ul style="list-style-type: none"> • Ziele für den eigenen beruflichen Weg unter der Prämisse des lebenslangen Lernens, der Integration von beruflichen und privatem Leben und eigener Potentiale und Wünsche zu formulieren • die Eignung der eigenen Person für eine bestimmte Arbeitsstelle zu identifizieren und zu kommunizieren
Inhalte	Identifikation geeigneter Diplomarbeitsthemen, Entwicklung einer Bearbeitungsstrategie, Berufsfelder für B.Sc.-Pflege, Bewerbungstraining, Karriereplanung
Lehrformen	Vorlesung, Seminar, Präsentationen, Übungen, Gruppen- und Einzelarbeit
Arbeitsaufwand (h)/ Gesamtworkload	2 SWS = 30 Stunden Lehre, 210 Stunden Selbststudium
Sprache	Deutsch
Häufigkeit des Angebots	jährlich



Modul 13: Bachelorarbeit	
Studiengang	B.Sc. Allgemeine Pflege
Verwendbarkeit	Das Modul ist im Bachelorstudiengang „B.Sc. Allgemeine Pflege mit Schwerpunkt“ verwendbar
Dauer	1 Semester
Credits	12
Voraussetzungen für die Teilnahme am Modul notwendig / empfohlen	Notwendig: Alle Module mit Ausnahme der Module 10 spezielle Pflegesituationen und 11 Studium Generale
Voraussetzungen für die Teilnahme an der Modulprüfung	keine
Modulprüfung	Bachelorarbeit (Bearbeitungszeit 8 Wochen) Abschluss-Kolloquium (Dauer: mindestens 30 Minuten und höchstens 45 Minuten)
Lernergebnis/ Kompetenzen	Die Studierenden sind fähig <ul style="list-style-type: none"> • zur selbständigen Bearbeitung einer schwerpunktspezifischen Aufgabenstellung innerhalb einer vorgegebenen Frist, die auf wissenschaftlichen Erkenntnissen beruht und die Anwendung wissenschaftlicher Methoden zeigt • zur Identifikation und Bewertung des "State-of-the-Art" bezogen auf ihre Aufgabenstellung • zur selbständigen Erarbeitung und Weiterentwicklung von aufgabenbezogenen Argumenten und Problemlösungen • Informationen, Probleme, Lösungen und Ideen an Experten schriftlich zu kommunizieren. Außerfachliche Kompetenzen (10%): <ul style="list-style-type: none"> • ihren eigenen Stand der oben genannten fachlichen Kompetenz kritisch einzuschätzen und ggf. weitere notwendige Schritte zur Erreichung zu planen
Inhalte	eigenständige Bearbeitung und Verschriftlichung einer schwerpunktspezifischen Aufgabenstellung
Lehrformen	keine
Arbeitsaufwand (h)/ Gesamtworkload	360 Stunden Selbststudium
Sprache	Deutsch
Häufigkeit des Angebots	Jedes Semester



Modul 14 a: Gesundheits- und Pflegeinformatik	
Studiengang	B.Sc. Allgemeine Pflege
Verwendbarkeit	keine
Dauer	ein Semester
Credits	5 cp
Voraussetzungen für die Teilnahme am Modul notwendig / empfohlen	Empfohlen: Lesekenntnisse englischer Literatur
Voraussetzungen für die Teilnahme an der Modulprüfung	Empfohlen: - Bestandener Test Literatur-/Informationsrecherche
Modulprüfung	Hausarbeit (Bearbeitungszeit 6 Wochen)
Lernergebnis/ Kompetenzen	<p>Die Studierenden sind bei erfolgreichem Abschluss des Moduls fähig, Wissen über und Verstehen von sowie eine angemessene Einstellung zu den folgenden Sachverhalten zu demonstrieren:</p> <ul style="list-style-type: none"> • Die Entwicklung und Anwendungen der Informationstechnologie und Telematik im Gesundheitswesen • Elektronische Krankenakten und Gesundheitskarte • Krankenhausinformationssysteme • Pflegeinformationssysteme • Datenschutz im Gesundheitswesen • Grundlegende Kenntnisse von Pflegeklassifikationssystemen (ICNP, NANDA, NIC, NOC) in ihrem Bezug zu Pflegeinformationssystemen • Minimaldatensätze und Gesundheitsstatistiken • Online-Literatur- und Informationsrecherche • Anwendung der IT zur Pflegeforschung und Gesundheitsforschung • IT als Ausbildungsmedium für Fachkräfte und medizinische Laien (Consumer Health Informatics) <p>Außerfachliche Kompetenzen (15%)</p> <ul style="list-style-type: none"> • Methoden des Informationsmanagements anzuwenden • Im Team zu arbeiten • Im Team erarbeitete Ergebnisse mündlich zu präsentieren.
Inhalte	<p>Die verschiedenen Inhalte werden besonders unter dem Gesichtspunkt der Versorgungsprozesse und ihrer Dokumentation betrachtet.</p> <ul style="list-style-type: none"> • Die Entwicklung und Anwendungen der Informationstechnologie und Telematik im Gesundheitswesen • Elektronische Krankenakten und Gesundheitskarte • Krankenhausinformationssysteme • Pflegeinformationssysteme • Datenschutz im Gesundheitswesen • Grundlegende Kenntnisse von Pflegeklassifikationssystemen (ICNP, NANDA, NIC, NOC) in ihrem Bezug zu Pflegeinformationssystemen • Minimaldatensätze und Gesundheitsstatistiken • Online-Literatur- und Informationsrecherche • Anwendung der IT zur Pflegeforschung und Gesundheitsforschung • IT als Ausbildungsmedium für Fachkräfte und medizinische Laien (Consumer Health Informatics)
Lehrformen	Vorlesung, Seminar, Übung, kollegiale Gruppenarbeit, e-learning
Arbeitsaufwand (h)/ Gesamtworkload	3.5 SWS = 52.5 Stunden Lehre, 97.5 Stunden Selbststudium
Sprache	Deutsch
Häufigkeit des Angebots	jährlich



Modul 15 a: Grundlagenmodul Pflegehandlungen	
Studiengang	B.Sc. Allgemeine Pflege
Verwendbarkeit	keine
Dauer	ein Semester
Credits	15
Voraussetzungen für die Teilnahme am Modul notwendig / empfohlen	Empfohlen: - Teilnahme an den Präsenzveranstaltungen des Moduls wird erwartet
Voraussetzungen für die Teilnahme an der Modulprüfung	Dokumentation der bearbeiteten Praxisaufgaben
Modulprüfung	Zwei Teilprüfungsleistungen: 30% Notengewichtung: Klausur (90 Minuten) 70% Notengewichtung: mündliche Prüfung mit praktischen Übungen (Mindestens 20 und höchstens 25 Minuten)
Lernergebnis/ Kompetenzen	Die Studierenden sind fähig, <ul style="list-style-type: none"> • genau umschriebene abgegrenzte, einfache pflegerische Handlungsabläufe am Beispiel Motorik und Erholung durchzuführen und zu reflektieren • Anatomische und physiologische Grundlagen von Motorik und Erholung Wissen zu beschreiben und die Bedeutung für pflegerische Handlungsabläufe zu erläutern • persönlichen Handlungen in der Selbstfürsorge zu beschreiben. Außerfachliche Kompetenzen (15 %): <ul style="list-style-type: none"> • Eigenständig und kritisch zu argumentieren. • Im Team zu arbeiten • Im Team erarbeitete Ergebnisse mündlich zu präsentieren. • Basiswissen der verbalen und nonverbalen Kommunikationsfähigkeit zu kennen, verstehen und anzuwenden • Zeiteinmanagement bezogen auf praktische Arbeit anzuwenden.
Inhalte	Grundlagen Anatomie und Physiologie für Motorik, Erholung und Haut, praktische Übungen beim gesunden oder leicht bewegungseingeschränkten Menschen, begleitete Anwendung der Kenntnisse in der Praxis
Lehrformen	Vorlesungen, praktische Übungen Labor und Praxis
Arbeitsaufwand (h)/ Gesamtworkload	12 SWS = 180 Stunden Lehre (90 Stunden FH, 90 Stunden Praxis), 270 Stunden Selbststudium
Sprache	Deutsch
Häufigkeit des Angebots	Jährlich



Modul 16 a: Aufbaumodul I Pflegehandlungen	
Studiengang	B.Sc. Allgemeine Pflege
Verwendbarkeit	Keine
Dauer	ein Semester
Credits	15
Voraussetzungen für die Teilnahme am Modul notwendig / empfohlen	Empfohlen: – Grundlagenmodul 15a: Grundlagenmodul Pflegehandlungen – Teilnahme an den Präsenzveranstaltungen des Moduls wird erwartet
Voraussetzungen für die Teilnahme an der Modulprüfung	Dokumentation der bearbeiteten Praxisaufgaben
Modulprüfung	Zwei Teilprüfungsleistungen: 30% Notengewichtung: Klausur (90 Minuten) 70% Notengewichtung: mündliche Prüfung mit praktischen Übungen (Mindestens 20 und höchstens 25 Minuten)
Lernergebnis/ Kompetenzen	Die Studierenden sind fähig abgegrenzte pflegetherapeutische Maßnahmen unter Berücksichtigung des somatischen, psychischen und sozialen Wissens und Könnens in Pflegeinteraktionen mit dem/der Pflegeempfänger/Pflegeempfangenerin <ul style="list-style-type: none"> • auszuwählen, durchzuführen und jeweils anzupassen • und dabei die entsprechenden Pflegekonzepte einzubeziehen. Diese Pflegeinteraktion umfasst Pflegeempfänger/Pflegeempfangenerin und sein/ihr soziales Unterstützungssystem. Außerfachliche Kompetenzen (15 %): <ul style="list-style-type: none"> • eigenständig und kritisch zu argumentieren • im Team zu arbeiten • erarbeitete Ergebnisse mündlich zu präsentieren • Basiswissen der verbalen und nonverbalen Kommunikationsfähigkeit anzuwenden • Zeiteinmanagement bezogen auf praktische Arbeit anzuwenden
Inhalte	Vertiefung von Anatomie und Physiologie und Pathophysiologie bezogen auf Motorik, Erholung und Haut, Übungen und Pflegehandlungen vorrangig bei Menschen mit neurologischen Erkrankungen und Demenzerkrankungen, begleitete Anwendung der Kenntnisse in der Praxis
Lehrformen	Vorlesungen, praktische Übungen Labor und Praxis
Arbeitsaufwand (h)/ Gesamtworkload	12 SWS = 180 Stunden Lehre (90 Stunden FH, 90 Stunden Praxis), 270 Stunden Selbststudium
Sprache	Deutsch
Häufigkeit des Angebots	Jährlich



Modul 17 a: Aufbaumodul 2 Pflegehandlungen	
Studiengang	B.Sc. Allgemeine Pflege
Verwendbarkeit	Keine
Dauer	ein Semester
Credits	15 cp
Voraussetzungen für die Teilnahme am Modul notwendig / empfohlen	Empfohlen: - Modul 16 a: Aufbaumodul I Pflegehandlungen - Teilnahme an den Präsenzveranstaltungen des Moduls wird erwartet
Voraussetzungen für die Teilnahme an der Modulprüfung	Dokumentation der bearbeiteten Praxisaufgaben
Modulprüfung	Zwei Teilprüfungsleistungen: 30% Notengewichtung: Klausur (90 Minuten) 70% Notengewichtung: mündliche Prüfung mit praktischen Übungen, (Mindestens 20 und höchstens 25 Minuten)
Lernergebnis/ Kompetenzen	Die Studierenden sind fähig ein individuelles pflegetherapeutisches Gesamtkonzept unter Einbeziehung der somatischen, psychischen und sozialen Bedingungen zu erstellen, durchzuführen und zu evaluieren. Außerfachliche Kompetenzen (15%): <ul style="list-style-type: none"> • Eigenständig und kritisch zu argumentieren. • Zeiteinmanagement bezogen auf praktische Arbeit anzuwenden.
Inhalte	Anatomie und Physiologie und Pathophysiologie bezogen auf Aufbau und Funktion der Atemwege, Atemwegserkrankungen, Herzkreislaufsystem, Herz-, Kreislauferkrankungen, Wärmeregulation, Umfassende Anwendung von Pflegehandlungen, begleitete Anwendung der Kenntnisse in der Praxis
Lehrformen	Vorlesungen, praktische Übungen Labor und Praxis
Arbeitsaufwand (h)/ Gesamtworkload	12 SWS = 180 Stunden Lehre (90 Stunden FH, 90 Stunden Praxis), 270 Stunden Selbststudium
Sprache	Deutsch
Häufigkeit des Angebots	jährlich



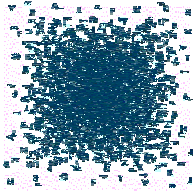
Modul 18 a: Projektstudium	
Code	BScAP106
Studiengang	B.Sc. Allgemeine Pflege
Verwendbarkeit	keine
Dauer	1 Semester
Credits	10 cp
Voraussetzungen für die Teilnahme am Modul notwendig / empfohlen	Empfohlen: Modul 2: Interaktion, Modul 3: Sozialpsychologie I, Modul 4: Gesundheitswesen, -politik, -recht, Modul 6: Klinische Urteilsfähigkeit und Prozessgestaltung, Modul 14 a: Gesundheits- und Pflegeinformatik, Modul 17 a: Aufbaumodul 2
Voraussetzungen für die Teilnahme an der Modulprüfung	keine
Modulprüfung	Projektarbeit (Bearbeitungszeit 4 Wochen) mit mündlicher Präsentation (20-25 Minuten), Notengewichtung: je 50 %
Lernergebnis/ Kompetenzen	Die Studierenden sind fähig <ul style="list-style-type: none"> • Aufbau und Durchführung von Projekten zu erläutern • angeleitet theoriegeleitete pflegerische Praxisinterventionen für individuelle pflegebedürftige Personen zu identifizieren, zu planen, umzusetzen und zu evaluieren Außerfachliche Kompetenzen (20%): <ul style="list-style-type: none"> • Problemlösungsstrategien zu identifizieren, auszuwählen und anzuwenden • komplexere Fähigkeiten zur Teamarbeit anzuwenden.
Inhalte	Grundlagen des Projektmanagement (Vorbereitung, Methoden, Konzepte, Umsetzung, Evaluation, Projektbericht), Präsentation, Reflexion
Lehrformen	Projektarbeit
Arbeitsaufwand (h)/ Gesamtworkload	5 SWS = 75 Stunden Lehre, 225 Stunden Selbststudium
Sprache	Deutsch
Häufigkeit des Angebots	jährlich



Modul 19 a: Aufbaumodul 3 Pflegehandlungen	
Studiengang	B.Sc. Allgemeine Pflege
Verwendbarkeit	keine
Dauer	ein Semester
Credits	10
Voraussetzungen für die Teilnahme am Modul notwendig / empfohlen	Empfohlen: - Modul 17a: Aufbaumodul II Pflegehandlungen - Teilnahme an den Präsenzveranstaltungen des Moduls wird erwartet
Voraussetzungen für die Teilnahme an der Modulprüfung	Dokumentation der bearbeiteten Praxisaufgaben
Modulprüfung	Zwei Teilprüfungsleistungen: 30% Notengewichtung: Klausur (90 Minuten) 70% Notengewichtung: mündliche Prüfung mit praktischen Übungen (Mindestens 20 und höchstens 25 Minuten)
Lernergebnis/ Kompetenzen	Die Studierenden sind fähig <ul style="list-style-type: none"> • ein Casemanagement unter Einbeziehung aller beteiligten Berufsgruppen zu entwickeln und dabei präventive, rehabilitative und palliative Aspekte zu berücksichtigen • Auswirkungen verschiedener institutioneller Organisationsformen zu beschreiben und bei der Planung in der Praxis zu berücksichtigen • Managementaufgaben in Gesundheitseinrichtungen erläutern • Finanzierungsgrundlagen von Gesundheits- und Pflegeeinrichtungen beschreiben • den Zusammenhang zwischen Wirtschaftlichkeit und Qualität herstellen • Qualitätsmanagementaufgaben in Gesundheitseinrichtungen definieren • QM-Maßnahmen dokumentieren. Außerfachliche Kompetenzen (15 %): <ul style="list-style-type: none"> • erweiterte Fähigkeiten zur kritischen Reflexion praktischer Anwendung von Pflegehandlungen demonstrieren • Lerninhalte mit aktuellen gesellschafts- und gesundheitspolitischen Themen zu verknüpfen • interne und externe Ressourcen zur Steuerung von Gesundheits- und Pflegeeinrichtungen beschreiben
Inhalte	Aufbau und Funktion des urologischen Systems, Pathophysiologie des urologischen Systems, Einschätzung des Pflegebedarfs und Ableitung der Maßnahmen, Durchführung und anschließende Evaluation bezogen auf die Gesamtsituation der Pflegebedürftigen; Eigenständige Anwendung der Kenntnisse in der Praxis Normative Grundlagen der institutionellen Handlungsfelder, Strukturen bzw. Einsatzmöglichkeiten der Aufbau- und Ablauforganisation, Organisationsanalyse von Einrichtungen des Gesundheits- und Sozialwesens, Grundlagen der Organisation des Pflegedienstes, Arbeitsabläufe und Aufgabenverteilung in der Pflege, Finanzierung von Gesundheitseinrichtungen Grundlagen des Qualitätsmanagements (Entwicklung und Ansätze) in Gesundheitseinrichtungen
Lehrformen	Vorlesungen, praktische Übungen Labor und Praxis
Arbeitsaufwand (h)/ Gesamtworkload	7 SWS = 105 Stunden Lehre (45 Stunden FH, 60 Stunden Praxis), 195 Stunden Selbststudium
Sprache	Deutsch
Häufigkeit des Angebots	jährlich



Modul 20 a: Transformation I	
Studiengang	B.Sc. Allgemeine Pflege
Verwendbarkeit	keine
Dauer	1 Semester
Credits	20
Voraussetzungen für die Teilnahme am Modul notwendig / empfohlen	Empfohlen: - Modul 18a: Projektstudium, Modul 7: Pflegeforschung, Modul 19 a: Aufbaumodul Pflegehandlungen 3 -Teilnahme an den Präsenzveranstaltungen des Moduls wird erwartet
Voraussetzungen für die Teilnahme an der Modulprüfung	Keine
Modulprüfung	Projektarbeit (Bearbeitungszeit 6 Wochen) mit mündlicher Präsentation (20-25 Minuten), Notengewichtung: je 50 %
Lernergebnis/ Kompetenzen	Die Studierenden sind zur selbständigen verantwortungsvollen Definition und Bearbeitung von schwerpunktbezogenen Aufgabenstellungen und Analyse und Reflexion ihrer institutionellen, gesellschaftlichen, sozialen und persönlichen Begrenzungen fähig. Sie können: - eigene Lernziele für dieses Modul zu formulieren - Erweiterte Fähigkeiten zur Strukturierung, Durchführung und Evaluation einer praxisbezogenen Aufgabenstellung zeigen - Erweiterte Fähigkeiten zum Theorie-Praxis- und Praxis-Theorie-Transfer demonstrieren - ihr Projekt präsentieren - erweiterte Fähigkeiten zur beruflichen Kommunikation und Teamarbeit zeigen Außerfachliche Kompetenzen (20%): - erweiterte Fähigkeiten zur Frustrationstoleranz, Geduld und Empathie bei der Durchführung von Projekten zeigen - vertiefte Fähigkeit zur kritischen Reflexion von beruflichen Erfahrungen zeigen.
Inhalte	Bearbeitung einer begrenzten praxisbezogenen Aufgabenstellungen für einen Pflegebereich in Gesundheitseinrichtungen, Umsetzung von im Studium Erlernten in die Praxis, spezifische Inhalte der Praxiseinrichtung, kritische Reflexion eigener Erfahrungen, vertieftes Einüben von Feedback geben/nehmen und moderieren
Lehrformen	Projektarbeit
Arbeitsaufwand (h)/ Gesamtworkload	2 SWS = 30 Stunden Lehre, 90 Stunden Selbststudium, 480 Stunden (12 Wochen) Praxis
Sprache	deutsch
Häufigkeit des Angebots	jährlich



Diploma Supplement

This Diploma Supplement follows the model developed by the European Commission, Council of Europe and UNESCO/CEPES. The purpose of the supplement is to provide sufficient independent data to improve the international „transparency“ and fair academic and professional recognition of qualifications (diploma, degrees, certificates, etc.) . It is designed to provide a description of the nature, level, context, content and status of the studies that were pursued and successfully completed by the individual named on the original qualification to which this supplement is appended. It should be free of any value judgements, equivalence statements or suggestions about recognition. Information in all sections should be provided. Where information is not provided, an explanation should give the reason why.

1. HOLDER OF THE QUALIFICATION

1.1 Family Name / 1.2 First Name

1.3 Date, Place, Country of Birth

1.4 Student ID Number or Code

2. QUALIFICATION

2.1 Name of Qualification / Titel Conferred (full, abbreviated; in original language)

Bachelor of Science, B.Sc.

2.2 Main Field(s) of Study

Nursing with focus on general care.

2.3 Institution Awarding the Qualification (in original language)

Fachhochschule Frankfurt am Main- University of Applied Science

Department of Health and Social Work

Status (Type / Control)

University of Applied Science / State Institution

2.4 Institution Administering Studies (in original language)

same

Status (Type / Control)

same

2.5 Language(s) of Instruction/Examination

German

3. LEVEL OF THE QUALIFIKATION

3.1 Level

first degree (3 years), including thesis

3.2 Official Length of Programm

3 years, 180 ECTS

3.3 Access Requirements

General Higher Education Entrance Qualification (HEEQ) cf. Sect. 8.7., or foreign equivalent.

4. CONTENTS AND RESULTS GAINED

4.1 Mode of Study

full-time

4.2 Programme Requirements/ Qualification Profile of the Graduate

Competence to theory based nursing orientated on ethics and critical thinking with focus on general care. The students are able to apply basic nursing knowledge and competence in clinical situations.

The students will be able to demonstrate and apply in practice, knowledge, understanding and appropriate attitudes and values in relation to: Critical Thinking and Self Development; Interaction and Communication; Social Psychology I/II; Health Care Systems; Politics and Law; History and Ethics of Nursing; Clinical Judgement and Nursing Process; Health and Nursing Informatics; Casemanagement and Management; Nursing Research; Projectmanagement – Theory and Practice

Fundamentals of Nursing: activities related to mobility, rest and skin – basic module; activities related to mobility, rest and skin with focus on patients with neurological and dementia disorders– intermediate module; activities related to respiratory system, heart and circulation system and temperature regulation; activities related to fluid and bowel;

(Nursing of Mental Ill Person) or (Nursing of Somatic Ill Person);

(Nursing of Children and Adolescent) or (Nursing of the Elderly);

Practice module in (Hospital) or (Homecare) or (Nursing Home) or (...);

Transition University – Thesis – Job; General Course including Elements of all Departments of the University

4.3 Programme details

See “Transcript of records” for list of courses and grades, and “Prüfungszeugnis” (Final Examination Certificate) for subjects offered in final examinations (written and oral), and topic of thesis, including evaluations.

4.4 Grading Scheme

General grading scheme cf. Sec. 8.6 – In addition institutions already use the ECTS grading scheme which operates with the levels A (best 10%), B (next 25%), C (next 30%), D (next 25%), E (next 10%).

4.5 Overall Classification (in original language)

Grading scheme: see Sec. 8.6

Based on the accumulation of grades received during the study programme and the final thesis.

cf. Prüfungszeugnis (Final Examination Certificate)

5. FUNCTION OF THE QUALIFICATION

5.1 Access to Further Study

Qualifies to apply for admission for Master studies

5.2 Professional status

General Nurse

6. ADDITIONAL INFORMATION

6.1 Additional Information

The student work load is assessed as 900 hours per semester or 30 ECTS; by the completion of the degree programme the work load is estimated to be 5400 hours or 180 ECTS. The full degree programme comprises 112 course hours, or 1680 hours in classes, 480 hours in practice within the degree programme and 3240 hours of personal study out of class.

6.2 Further information sources

On the institution: www.fh-frankfurt.de

On the programme: www.fb4.fh-frankfurt.de

Hessisches Ministerium für Wissenschaft und

Kunst (State Ministry), www.hmwk.hessen.de, Rheinstraße 23-25, D-65185 Wiesbaden

For national information sources cf. Sect. 8.8

7. CERTIFICATION

This Diploma Supplement refers to the following documents:

Urkunde über die Verleihung des Bachelor- Grades vom (DATE)

Prüfungszeugnis vom (DATE)

Transcript of records vom (DATE)

(Official Stamp/ seal)

8. NATIONAL HIGHER EDUCATION SYSTEM

The information on the national higher education system on the following pages provides a context for the qualification and the type of higher education that awarded it.

8. INFORMATION ON THE GERMAN HIGHER EDUCATION SYSTEM¹

8.1 Types of Institutions and Institutional Status

Higher education (HE) studies in Germany are offered at three types of Higher Education Institutions (HEI).²

- *Universitäten* (Universities) including various specialized institutions, offer the whole range of academic disciplines. In the German tradition, universities focus in particular on basic research so that advanced stages of study have mainly theoretical orientation and research-oriented components.

- *Fachhochschulen* (Universities of Applied Sciences) concentrate their study programmes in engineering and other technical disciplines, business-related studies, social work, and design areas. The common mission of applied research and development implies a distinct application-oriented focus and professional character of studies, which include integrated and supervised work assignments in industry, enterprises or other relevant institutions.

- *Kunst- und Musikhochschulen* (Universities of Art/Music) offer studies for artistic careers in fine arts, performing arts and music; in such fields as directing, production, writing in theatre, film, and other media; and in a variety of design areas, architecture, media and communication.

Higher Education Institutions are either state or state-recognized institutions. In their operations, including the organization of studies and the designation and award of degrees, they are both subject to higher education legislation.

8.2 Types of Programmes and Degrees Awarded

Studies in all three types of institutions have traditionally been offered in integrated "long" (one-tier) programmes leading to *Diplom-* or *Magister Artium* degrees or completed by a *Staatsprüfung* (State Examination).

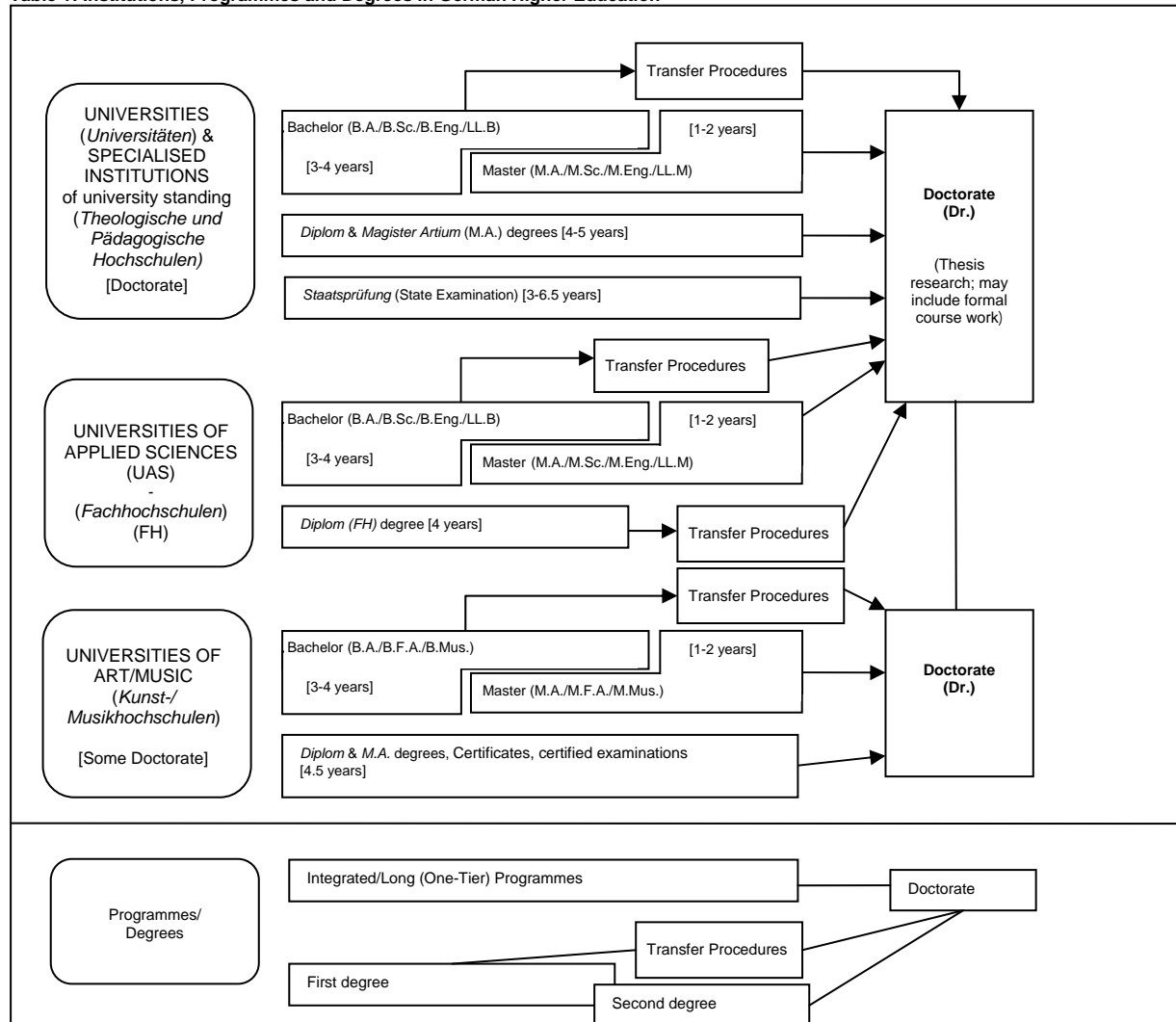
Within the framework of the Bologna-Process one-tier study programmes are successively being replaced by a two-tier study system. Since 1998, a scheme of first- and second-level degree programmes (Bachelor and Master) was introduced to be offered parallel to or instead of integrated "long" programmes. These programmes are designed to provide enlarged variety and flexibility to students in planning and pursuing educational objectives, they also enhance international compatibility of studies.

For details cf. Sec. 8.4.1, 8.4.2, and 8.4.3 respectively. Table 1 provides a synoptic summary.

8.3 Approval/Accreditation of Programmes and Degrees

To ensure quality and comparability of qualifications, the organization of studies and general degree requirements have to conform to principles and regulations established by the Standing Conference of the Ministers of Education and Cultural Affairs of the *Länder* in the Federal Republic of Germany (KMK).³ In 1999, a system of accreditation for programmes of study has become operational under the control of an Accreditation Council at national level. All new programmes have to be accredited under this scheme; after a successful accreditation they receive the quality-label of the Accreditation Council.⁴

Table 1: Institutions, Programmes and Degrees in German Higher Education



8.4 Organization and Structure of Studies

The following programmes apply to all three types of institutions. Bachelor's and Master's study courses may be studied consecutively, at various higher education institutions, at different types of higher education institutions and with phases of professional work between the first and the second qualification. The organization of the study programmes makes use of modular components and of the European Credit Transfer and Accumulation System (ECTS) with 30 credits corresponding to one semester.

8.4.1 Bachelor

Bachelor degree study programmes lay the academic foundations, provide methodological skills and lead to qualifications related to the professional field. The Bachelor degree is awarded after 3 to 4 years. The Bachelor degree programme includes a thesis requirement. Study courses leading to the Bachelor degree must be accredited according to the Law establishing a Foundation for the Accreditation of Study Programmes in Germany.⁵ First degree programmes (Bachelor) lead to Bachelor of Arts (B.A.), Bachelor of Science (B.Sc.), Bachelor of Engineering (B.Eng.), Bachelor of Laws (LL.B.), Bachelor of Fine Arts (B.F.A.) or Bachelor of Music (B.Mus.).

8.4.2 Master

Master is the second degree after another 1 to 2 years. Master study programmes must be differentiated by the profile types "more practice-oriented" and "more research-oriented". Higher Education Institutions define the profile of each Master study programme. The Master degree study programme includes a thesis requirement. Study programmes leading to the Master degree must be accredited according to the Law establishing a Foundation for the Accreditation of Study Programmes in Germany.⁶ Second degree programmes (Master) lead to Master of Arts (M.A.), Master of Science (M.Sc.), Master of Engineering (M.Eng.), Master of Laws (LL.M), Master of Fine Arts (M.F.A.) or Master of Music (M.Mus.). Master study programmes, which are designed for continuing education or which do not build on the preceding Bachelor study programmes in terms of their content, may carry other designations (e.g. MBA).

8.4.3 Integrated "Long" Programmes (One-Tier): Diplom degrees, Magister Artium, Staatsprüfung

An integrated study programme is either mono-disciplinary (*Diplom* degrees, most programmes completed by a *Staatsprüfung*) or comprises a combination of either two major or one major and two minor fields (*Magister Artium*). The first stage (1.5 to 2 years) focuses on broad orientations and foundations of the field(s) of study. An Intermediate Examination (*Diplom-Vorprüfung* for *Diplom* degrees; *Zwischenprüfung* or credit requirements for the *Magister Artium*) is prerequisite to enter the second stage of advanced studies and specializations. Degree requirements include submission of a thesis (up to 6 months duration) and comprehensive final written and oral examinations. Similar regulations apply to studies leading to a *Staatsprüfung*. The level of qualification is equivalent to the Master level.

- Integrated studies at *Universitäten (U)* last 4 to 5 years (*Diplom* degree, *Magister Artium*) or 3 to 6.5 years (*Staatsprüfung*). The *Diplom* degree is awarded in engineering disciplines, the natural sciences as well as economics and business. In the humanities, the corresponding degree is usually the *Magister Artium* (M.A.). In the social sciences, the practice varies as a matter of institutional traditions. Studies preparing for the legal, medical, pharmaceutical and teaching professions are completed by a *Staatsprüfung*.

The three qualifications (*Diplom*, *Magister Artium* and *Staatsprüfung*) are academically equivalent. They qualify to apply for admission to doctoral studies. Further prerequisites for admission may be defined by the Higher Education Institution, cf. Sec. 8.5.

- Integrated studies at *Fachhochschulen (FH)*/Universities of Applied Sciences (UAS) last 4 years and lead to a *Diplom (FH)* degree. While the *FH/UAS* are non-doctorate granting institutions, qualified graduates may apply for admission to doctoral studies at doctorate-granting institutions, cf. Sec. 8.5.

- Studies at *Kunst- and Musikhochschulen* (Universities of Art/Music etc.) are more diverse in their organization, depending on the field and individual objectives. In addition to *Diplom/Magister* degrees, the integrated study programme awards include Certificates and certified examinations for specialized areas and professional purposes.

8.5 Doctorate

Universities as well as specialized institutions of university standing and some Universities of Art/Music are doctorate-granting institutions. Formal prerequisite for admission to doctoral work is a qualified Master (UAS and U), a *Magister* degree, a *Diplom*, a *Staatsprüfung*, or a foreign equivalent. Particularly qualified holders of a Bachelor or a *Diplom (FH)* degree may also be admitted to doctoral studies without acquisition of a further degree by means of a procedure to determine their aptitude. The universities respectively the doctorate-granting institutions regulate entry to a doctorate as well as the structure of the procedure to determine aptitude. Admission further requires the acceptance of the Dissertation research project by a professor as a supervisor.

8.6 Grading Scheme

The grading scheme in Germany usually comprises five levels (with numerical equivalents; intermediate grades may be given): "*Sehr Gut*" (1) = Very Good; "*Gut*" (2) = Good; "*Befriedigend*" (3) = Satisfactory; "*Ausreichend*" (4) = Sufficient; "*Nicht ausreichend*" (5) = Non-Sufficient/Fail. The minimum passing grade is "*Ausreichend*" (4). Verbal designations of grades may vary in some cases and for doctoral degrees.

In addition institutions may already use the ECTS grading scheme, which operates with the levels A (best 10 %), B (next 25 %), C (next 30 %), D (next 25 %), and E (next 10 %).

8.7 Access to Higher Education

The General Higher Education Entrance Qualification (*Allgemeine Hochschulreife, Abitur*) after 12 to 13 years of schooling allows for admission to all higher educational studies. Specialized variants (*Fachgebundene Hochschulreife*) allow for admission to particular disciplines. Access to *Fachhochschulen* (UAS) is also possible with a *Fachhochschulreife*, which can usually be acquired after 12 years of schooling. Admission to Universities of Art/Music may be based on other or require additional evidence demonstrating individual aptitude. Higher Education Institutions may in certain cases apply additional admission procedures.

8.8 National Sources of Information

- *Kultusministerkonferenz (KMK)* [Standing Conference of the Ministers of Education and Cultural Affairs of the *Länder* in the Federal Republic of Germany]; Lennéstrasse 6, D-53113 Bonn; Fax: +49[0]228/501-229; Phone: +49[0]228/501-0
- Central Office for Foreign Education (ZaB) as German NARIC; www.kmk.org; E-Mail: zab@kmk.org
- "Documentation and Educational Information Service" as German EURYDICE-Unit, providing the national dossier on the education system (www.kmk.org/doku/bildungswesen.htm; E-Mail: eurydice@kmk.org)
- *Hochschulrektorenkonferenz (HRK)* [German Rectors' Conference]; Ahnrstrasse 39, D-53175 Bonn; Fax: +49[0]228/887-110; Phone: +49[0]228/887-0; www.hrk.de; E-Mail: sekr@hrk.de
- "Higher Education Compass" of the German Rectors' Conference features comprehensive information on institutions, programmes of study, etc. (www.higher-education-compass.de)

¹ The information covers only aspects directly relevant to purposes of the Diploma Supplement. All information as of 1 July 2005.

² *Berufsakademien* are not considered as Higher Education Institutions, they only exist in some of the *Länder*. They offer educational programmes in close cooperation with private companies. Students receive a formal degree and carry out an apprenticeship at the company. Some *Berufsakademien* offer Bachelor courses which are recognized as an academic degree if they are accredited by a German accreditation agency.

³ Common structural guidelines of the *Länder* as set out in Article 9 Clause 2 of the Framework Act for Higher Education (HRG) for the accreditation of Bachelor's and Master's study courses (Resolution of the Standing Conference of the Ministers of Education and Cultural Affairs of the *Länder* in the Federal Republic of Germany of 10.10.2003, as amended on 21.4.2005).

⁴ "Law establishing a Foundation 'Foundation for the Accreditation of Study Programmes in Germany'", entered into force as from 26.2.2005, GV. NRW. 2005, nr. 5, p. 45 in connection with the Declaration of the *Länder* to the Foundation "Foundation for the Accreditation of Study Programmes in Germany" (Resolution of the Standing Conference of the Ministers of Education and Cultural Affairs of the *Länder* in the Federal Republic of Germany of 16.12.2004).

⁵ See note No. 4.

⁶ See note No. 4.